

Nur für Homebased Piloten und in Bad Ragaz stationierte Flugzeuge (LSZE)

**WEF 2025 / Verfahren für An-/Abflug Flugplatz Bad Ragaz – LSZE
(only for homebased aircraft/glider)**

**Freitag, 17.01.2025 / 09:00 UTC bis 16:00 UTC (Training Luftwaffe)
Montag, 20.01.2025 / 07:00 UTC bis Samstag, 25.01.2025 / 16:00 UTC
(durchgehend H 24)**

Die vorliegende Weisung ist für alle ansässigen Piloten des Flugplatzes Bad Ragaz mit den auf dem Flugplatz stationierten Flugzeugen während des WEF 2024 gültig.

Auswärtigen Piloten bleibt die Anwendung in jedem Fall untersagt.

Diese Weisung regelt die Ausnahmen gegenüber dem VFR Manual SUP 004/2024 für den Flpl LSZE, und beschränkt sich auf die Aus-/Einflüge über die LSZE-Sektoren N und W sowie die Segelflugschulung vom Samstag, 25.01.2025

Der Sektor E ist für diese erleichterten Bedingungen gesperrt.

Für die Flugvorbereitungen sind nebst dem VFR-Manual AIP SUP 004/2024 auch das DABS und die NOTAMs zu konsultieren.

Das Ziel muss sein, dass uns unter diesen Vorgaben keine Fehler bei der Vorbereitung und Durchführung der Flüge unterlaufen, damit wir auch in Zukunft unter den gleichen Voraussetzungen operieren können. In diesem Zeitraum ist bei ausserordentlichen Vorkommnissen, die im Zusammenhang mit unseren Operationen in der WEF-Area auftreten, sofort mit mir oder meinem Stellvertreter Kontakt aufzunehmen (Tf 079 400 93 18 / 079 211 20 63).

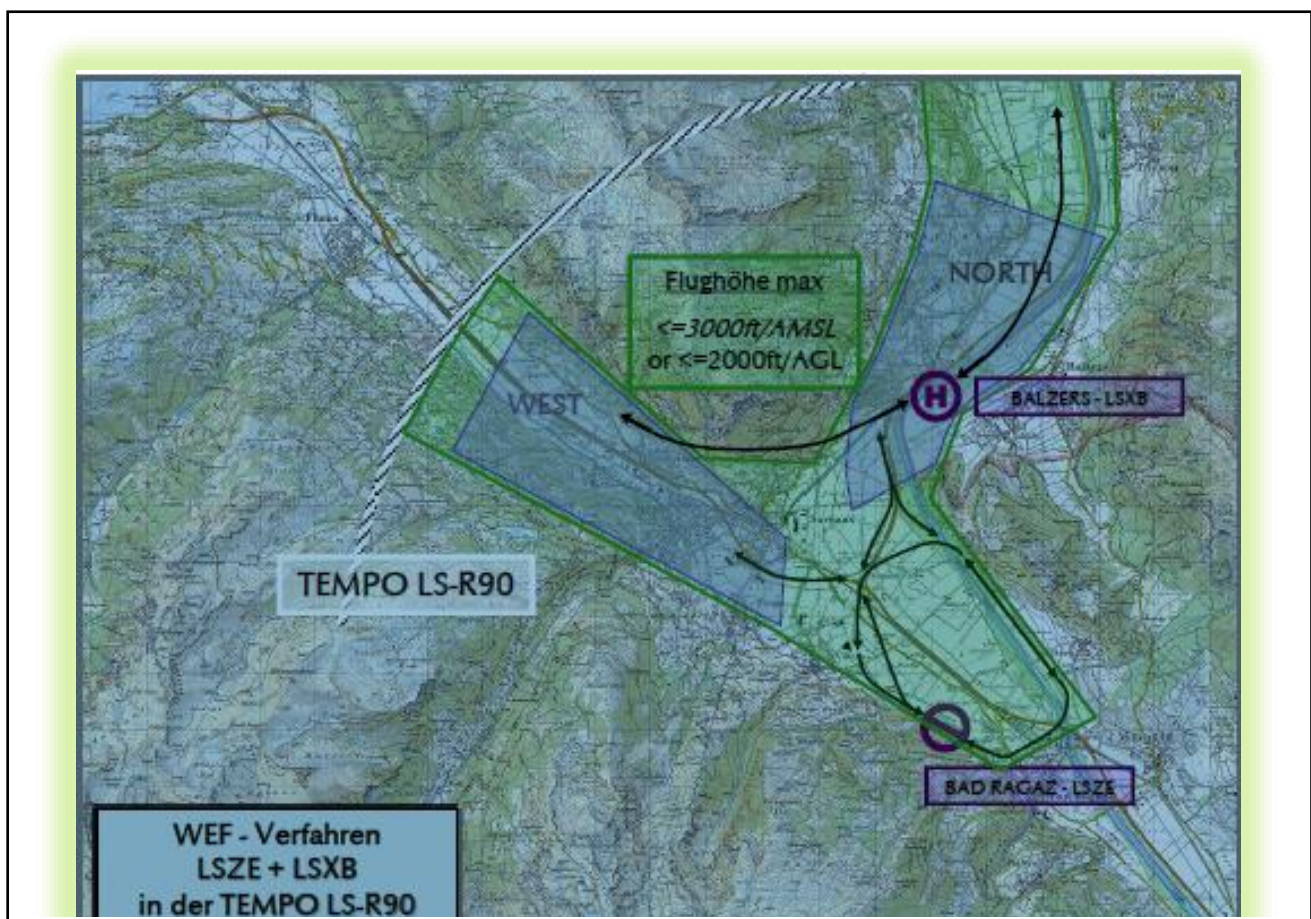
1. Grundsätze und Flugvorbereitung

- Die TEMPO LS-R90-Area gemäss VFR SUP 004/2024 ist auch in unserem Raum aktiv (Flugplatz sowie Aus-/Einflugsektoren N/W; siehe Karte SUP 004/2024)!
- **Die Homebased Piloten LSZE benötigen für die Flüge über die LSZE-Sektoren N und W keine Akkreditierung und keinen ATC-Flugplan.** Es ist lediglich ein **“Gesuchs Formular Fluganzeige“** (Homepage Luftwaffe, BAZL) spätestens 2 Stunden vor EOBT per E-Mail an die PPR-Stelle einzureichen (ppr.lw@vtg.admin.ch).
- Ca. **30 Min vor EOBT ist die PPR-Stelle telefonisch** (+41(0) 58 460 38 61/ **zu kontaktieren**, um für bewilligte Flüge einen **Transpondercode und eine Missionsnummer** zu erhalten. Ohne diese Angaben können keine Flüge stattfinden; ansonsten würde innerhalb der R-Area bei der Luftwaffe eine **“Hot Mission“** ausgelöst!
- Alle Flüge sind nur unter Sichtflugregeln VFR und Sichtwetterbedingungen VMC gestattet.
- Für alle Flüge (auch LSZE-Piloten) in der TEMPO LS-R90 in Richtung LSZE-Sektor E, bzw. auf den Durchflugrouten Richtung Süden, gelten die Weisungen des VFR SUP 004/24; das heisst inkl. Akkreditierung, ATC-Flugplan, usw.
- Bei **Ausbildungsflügen mit Flugschülern (Segelflug und Motorflug) muss sich ein lizenziertes Fluglehrer an Bord befinden.**

- Über österreichischem und italienischem Staatsgebiet sind während dem WEF einzig die offiziellen Publikationen dieser Länder rechtsgültig.

2. Verfahren / Checkliste für Flüge mit Motorflugzeugen LSZE

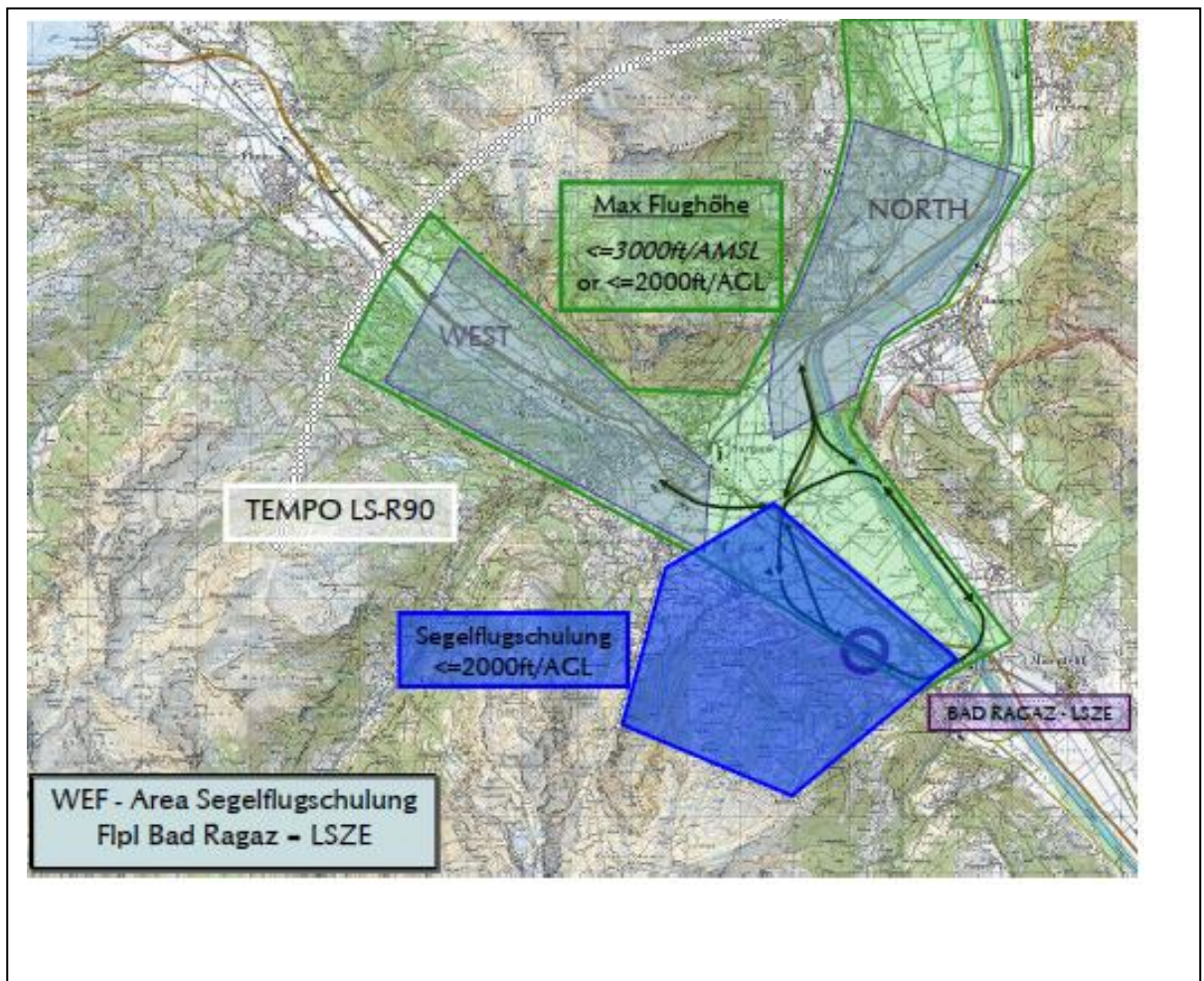
- Vor dem **Start/Abflug**, bzw. vor dem Einflug/Anflug in die LS-R90 ist der Transpondercode gemäss Vorgabe PPR-Stelle, Mode S, einzustellen.
- Im Bereich des Flugplatzes sowie der Volten LSZE und des Heliports LSXB Positionsmeldungen auf Funkfrequenz 123.505
- Nach dem **Start/Abflug**, bzw. vor dem Einflug/Anflug in die LS-R90, ist MIL RADAR **134.275** zu kontaktieren (Einflug in LS-R90 benötigt **eine Clearance!**).
- Max Flughöhe innerhalb der LS-R90 $\leq 3000\text{ft}/\text{AMSL}$ oder $\leq 2000\text{ft}/\text{AGL}$ (in folgender Karte grün dargestellt). Diese max. Flughöhen gelten im N und W bis zur Begrenzung der TEMPO LS-R90 (siehe auch Karte VFR SUP 004/24).
- **Schulungsflüge mit Fluglehrer**, die ausschliesslich auf den Volten LSZE geflogen werden, müssen bei der WEF-PPR-Stelle (058 460 38 61); nur telefonisch vorangemeldet werden. Für diese Flüge ist der **Transponder Code 6126 einzustellen (lineup → rwy vacated)**.



3. Verfahren / Checkliste für die zusätzliche "Area Segelflugschulung Bad Ragaz" innerhalb der TEMPO LS-R90

- **Gültigkeit** nur für die Segelflugschulung am WEF-Wochenende Sa, 25.01.2025, jeweils ab 09:00 UTC bis 1600 UTC
- **Aktivierung** per Telefon, 30' vor dem ersten Start, durch den für den Segelflugschulbetrieb verantwortlichen Fluglehrer an die Luftwaffen - PPR Stelle (058 460 38 61); Deaktivierung bei Flugbetriebsende.
- **"Gesuchsformular Fluganzeige"** (wie in Pt 1 oben) ist nicht notwendig.

- Segelflugschulung nur auf der Segelflugvolte und im Luftraum gemäss nachfolgendem Kartenausschnitt zugelassen (≤ 2000 ft/AGL); Schleppflugzeug zusätzlich innerhalb der Motorflugvolte. Eckpunkt-Koordinaten 757 000/209 000; 754 000/206 300; 750 700/207 600; 751 500/210 500; 753 500/211 700 (auf nachfolgender Karte blau dargestellt).
- Während dem Flugschulbetrieb muss die telefonische Erreichbarkeit der Segelflugschule über Tf AFIS LSZE (C-Büro), Tf. 081 330 13 43, dauernd sichergestellt sein; (Verbindungskontrolle durch Fluglehrer SGBR).
- **Funkfrequenz** Flugzeugschlepp-Segelflugschulung AFIS LSZE 123.505
- Schleppflugzeug fliegt ständig mit Transponder Mode S, **Code 6126** gerastet (analog Motorflugzeugen bei Volten Training; siehe Pt 2).
- Die Segelflugzeuge verfügen über keinen Transponder; sie sind aber mit einem FLARM ausgerüstet (dauernd in Betrieb).



Ich wünsche allen Piloten LSZE erfolgreiche Flüge.

Flugplatzleiter Bad Ragaz – LSZE
Carlo Ronchetti

Verteiler: (per Mail)

- Roger Sprenger, Luftwaffe
- Olivier Magnin, Luftwaffe
- Felber Raphael (Segelfluggruppe Bad Ragaz)
- Rocco

zur Weiterleitung an die Mitglieder
Home-Page