

Nur für Homebased Piloten und Flugzeugen Bad Ragaz – LSZE

WEF 2022 / Verfahren für An-/Abflug Flugplatz Bad Ragaz – LSZE (only for homebased aircraft/glider)

Fr, 20.05.2022 / 08:00 UTC bis 15:00 UTC

So, 22.05.2022 / 10:00 UTC – Do, 26.05.2022 / 15:00 UTC

(durchgehend H 24)

Die vorliegende Weisung ist für alle ansässigen Piloten des Flugplatzes Bad Ragaz mit den auf dem Flugplatz stationierten Flugzeugen während des WEF 2022 gültig.

Auswärtigen Piloten bleibt die Anwendung in jedem Fall untersagt.

Diese Weisung regelt die Ausnahmen gegenüber dem VFR Manual SUP 001/22 für den Flpl LSZE, und beschränkt sich auf die Aus-/Einflüge über die LSZE-Sektoren N und W sowie die Segelflugschulung vom So, 22.05.2022

Der Sektor E ist für diese erleichterten Bedingungen gesperrt.

Für die Flugvorbereitungen sind nebst dem VFR-Manual AIP SUP 001/22 auch das DABS und die NOTAMs zu konsultieren.

Das Ziel muss sein, dass uns unter diesen Vorgaben keine Fehler bei der Vorbereitung und Durchführung der Flüge unterlaufen, damit wir auch in Zukunft unter den gleichen Voraussetzungen operieren können.

In diesem Zeitraum ist bei ausserordentlichen Vorkommnissen, die im Zusammenhang mit unseren Operationen in der WEF-Area auftreten, sofort mit mir oder meinem Stellvertreter Kontakt aufzunehmen (Tf 079 400 93 18 / 079 211 20 63).

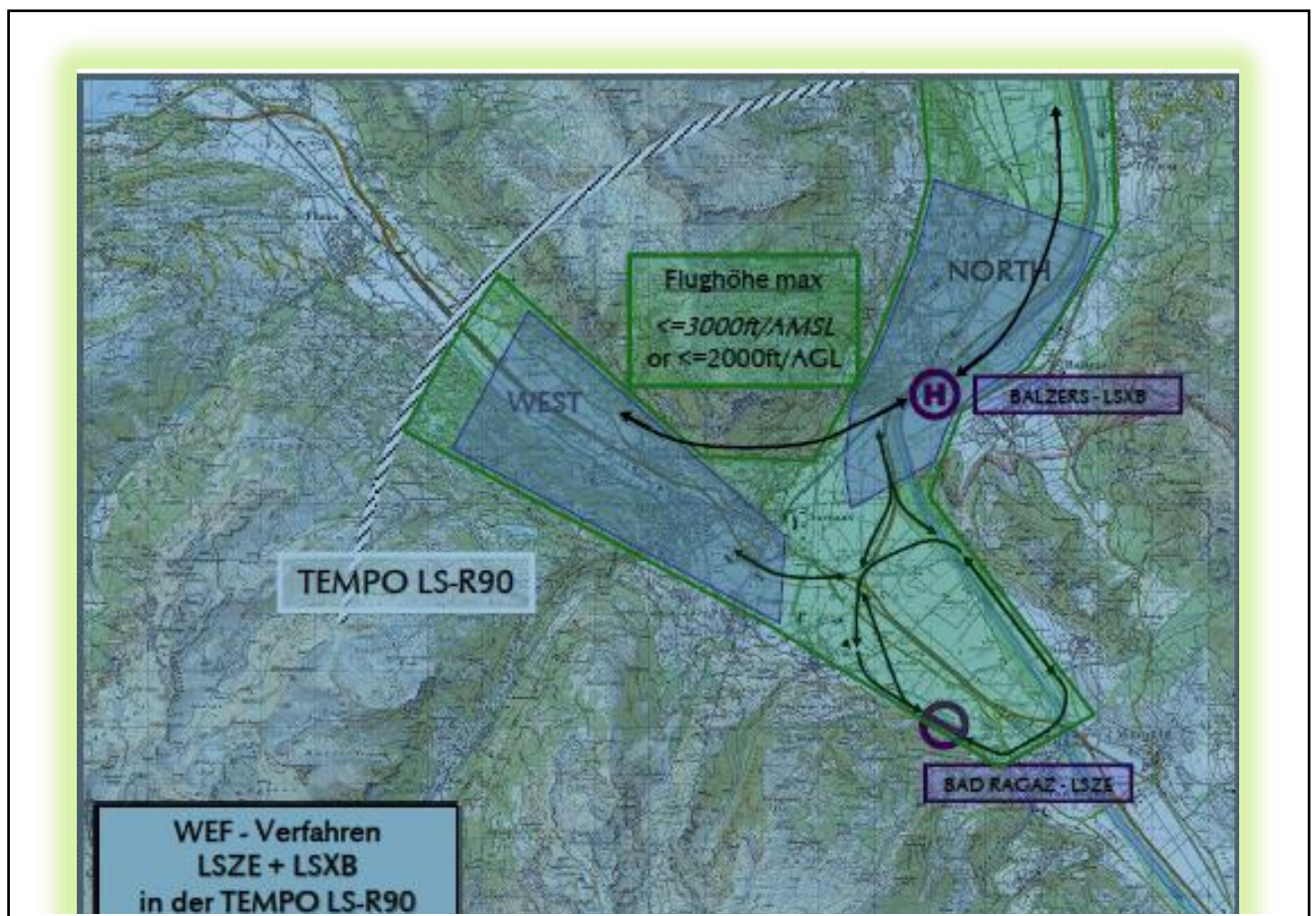
1. Grundsätze und Flugvorbereitung

- Die TEMPO LS-R90-Area gemäss VFR SUP 001/22 ist auch in unserem Raum aktiv (Flugplatz sowie Aus-/Einflugsektoren N/W; siehe Karte SUP 001/22)!
- **Die Homebased Piloten LSZE benötigen für die Flüge über die LSZE-Sektoren N und W keine Akkreditierung und keinen ATC-Flugplan.** Es ist lediglich ein "**Gesuchsformular Fluganzeige**" (Homepage Luftwaffe, BAZL) gemäss Pt 6 VFR SUP 001/22, spätestens 2 Stunden vor EOBT per E-Mail an die PPR-Stelle einzureichen (ppr.lw@vtg.admin.ch).
- Ca. **30 Min vor EOBT ist die PPR-Stelle telefonisch** (+41(0) 58 460 38 61/62 **zu kontaktieren**, um für bewilligte Flüge einen **Transpondercode und eine Missionnummer** zu erhalten. Ohne diese Angaben können keine Flüge stattfinden; ansonsten würde innerhalb der R-Area bei der Luftwaffe eine "Hot Mission" ausgelöst!
- Alle Flüge sind nur unter Sichtflugregeln VFR und Sichtwetterbedingungen VMC gestattet.

- Für alle Flüge (auch LSZE-Piloten) in der TEMPO LS-R90 in Richtung LSZE-Sektor E, bzw. auf den Durchflugrouten Richtung Süden, gelten die Weisungen des VFR SUP 001/22; das heisst inkl. Akkreditierung, ATC-Flugplan, usw.
- Bei **Ausbildungsflügen mit Flugschülern (Segelflug und Motorflug) muss sich ein lizenziierter Fluglehrer an Bord** befinden.
- Über österreichischem und italienischem Staatsgebiet sind während dem WEF einzig die offiziellen Publikationen dieser Länder rechtsgültig.

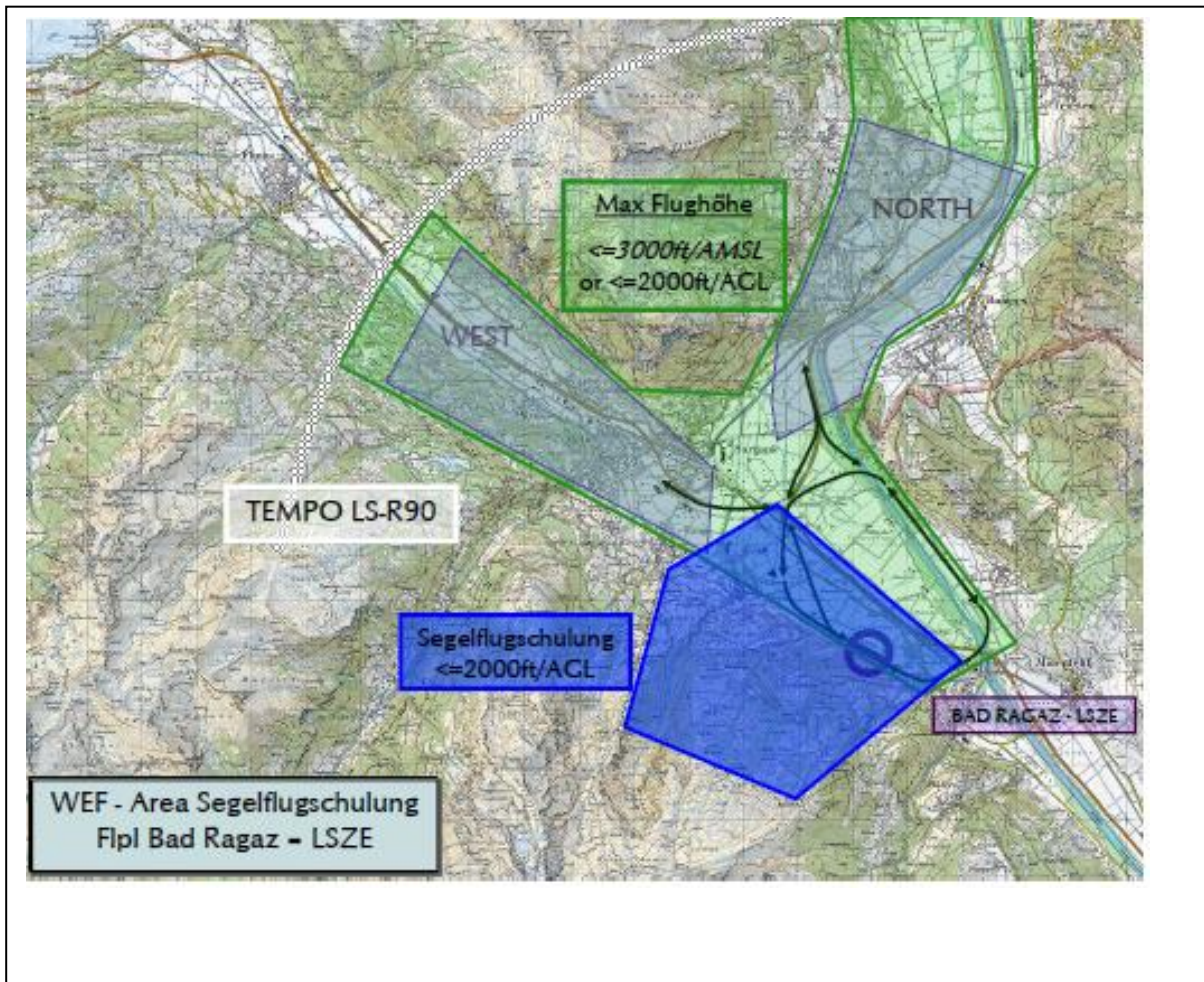
2. Verfahren / Checkliste für Flüge mit Motorflugzeugen LSZE

- Vor dem Start/Abflug, bzw vor dem Einflug/Anflug in die LS-R90 ist der Transpondercode gemäss Vorgabe PPR-Stelle, Mode S, einzustellen.
- Im Bereich des Flugplatzes sowie der Volten LSZE und des Heliports LSXB Positionsmeldungen auf Funkfrequenz 123.505
- Nach dem Start/Abflug, bzw. vor dem Einflug/Anflug in die LS-R90, ist MIL RADAR 134.275 zu kontaktieren (Einflug in LS-R90 benötigt eine Clearance!).
- Max Flughöhe innerhalb der LS-R90 $\leq 3000\text{ft}/\text{AMSL}$ oder $\leq 2000\text{ft}/\text{AGL}$ (in folgender Karte grün dargestellt). Diese max Flughöhen gelten im N und W bis zur Begrenzung der TEMPO LS-R90 (siehe auch Karte VFR SUP 001/22).
- Schulungsflüge mit Fluglehrer, die ausschliesslich auf den Volten LSZE geflogen werden, müssen bei der WEF-PPR-Stelle nur telefonisch vorangemeldet werden. Für diese Flüge ist der Transponder Code 6126 einzustellen (lineup \rightarrow rwy vacated).



3. Verfahren / Checkliste für die zusätzliche "Area Segelflugschulung Bad Ragaz" innerhalb der TEMPO LS-R90

- **Gültigkeit** nur für die Segelflugschulung am WEF-Wochenende So, 22.05.22 /1000 UTC bis 1600 UTC
- **Aktivierung** per Telefon, 30' vor dem ersten Start, durch den für den Segelflugschulbetrieb verantwortlichen Fluglehrer an die Luftwaffen - PPR Stelle (058 460 38 61/62); Deaktivierung bei Flugbetriebsende.
- **"Gesuchsformular** Fluganzeige" (wie in Pt 1 oben) ist nicht notwendig.
- Segelflugschulung nur auf der Segelflugvolte und im Luftraum gemäss nachfolgendem Kartenausschnitt zugelassen (≤ 2000 ft/AGL); Schleppflugzeug zusätzlich innerhalb der Motorflugvolte. Eckpunkt-Koordinaten 757 000/209 000; 754 000/206 300; 750 700/207 600; 751 500/210 500; 753 500/211 700 (auf nachfolgender Karte blau dargestellt).
- Während dem Flugschulbetrieb muss die telefonische Erreichbarkeit der Segelflugschule über Tf AFIS LSZE (C-Büro), Tf 081 330 13 43, dauernd sichergestellt sein; (Verbindungskontrolle durch Fluglehrer SGBR).
- **Funkfrequenz** Flugzeugschlepp-Segelflugschulung AFIS LSZE 123.505
- Schleppflugzeug fliegt ständig mit Transponder Mode S, Code 6126 gerastet (analog Motorflugzeugen bei Voltentraining; siehe Pt 2).
- Die Segelflugzeuge verfügen über keinen Transponder; sie sind aber mit einem FLARM ausgerüstet (dauernd in Betrieb).



Ich wünsche allen Piloten LSZE erfolgreiche Flüge.

Flugplatzleiter Bad Ragaz – LSZE

Carlo Ronchetti

Verteiler: (per Mail)

- Roger Sprenger, Luftwaffe
- Olivier Magnin, Luftwaffe
- Jörg Thurnheer, BAZL
- Curdin Bantli (MFG Chur)
- Felber Raphael (Segelfluggruppe Bad Ragaz)
- Rocco
- Alle Flugzeughalter Bad Ragaz

zur Weiterleitung an die Mitglieder
zur Weiterleitung an die Mitglieder
Home-Page
zur Weiterleitung an die Mitglieder

